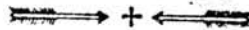


# ШКОЛА

ДЛЯ

## СЕМИСТРУННОЙ ГИТАРЫ

### М. ВЫСОТСКАГО.



#### НАЧАЛЬНЫЯ ОСНОВАНИЯ МУЗЫКИ.

Занятіе музыкою можетъ раздѣлиться на двѣ части: съ одной стороны учащійся долженъ познакомиться: 1) съ знаками, которые употребляются для означенія того или другаго звука, изъ соединенія которыхъ образуется мелодія; 2) со степенью твердости или мягкости звуковъ, посредствомъ которой мелодія получаетъ свои оттѣнки; 3) съ украшеніями мелодіи; 4) съ темпомъ, придающимъ мелодіи особенный характеръ; 5) съ выраженіемъ, которымъ оживляется мелодія. Съ другой стороны учащійся долженъ усвоить себѣ механическую часть игры на какомъ нибудь инструментѣ, чтобы быть въ состояніи выразить звуками то, что онъ видитъ глазами и то, что чувствуетъ.

Задачи первой части состоятъ въ образованіи музыкальнаго слуха и эстетической музыкальной способности; вторая часть имѣетъ цѣлю образовательную: первая дѣлаетъ насъ артистами, вторая виртуозами.

Нѣтъ надобности доказывать, что первая часть необходимо подастъ руку второй; нельзя приступить къ занятію частью механической, не усвоивъ себѣ части теоретической. Посадить ученика съ гитарою въ рукахъ не передавъ ему основныя начала искусства есть то же, что заставить дитя читать въ то время, когда оно не можетъ еще говорить. вмѣстѣ съ тѣмъ я считаю своимъ долгомъ согласиться съ мнѣніемъ знаменитыхъ учителей въ томъ, что учащимся на гитарѣ необходимо посвятить нѣсколько времени для основательнаго занятія сольфеджіями.

Такъ какъ, не смотря на основательность этого мнѣнія всѣхъ учителей, занимавшихся до меня преподаваніемъ музыки: оно никогда не было принято, какъ основа музыкальныхъ свѣдѣній и, слѣдовательно, смѣшно бы было, если бы я приписывалъ себѣ слишкомъ большое вліяніе на преподаваніе музыки и такъ какъ хотя поверхностное и менѣе основательное занятіе музыкою все-таки предпочтительнѣе, чѣмъ совершенное невниманіе къ ней, то я рѣшился дать моею методъ слѣдующій краткій и всякому легкодоступный объемъ.

#### О НОТАХЪ, КЛЮЧЬ И ГАММѢ.

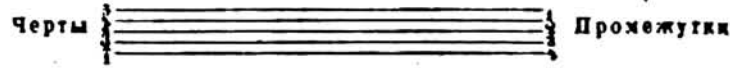
Всѣ звуки, ощущаемые слухомъ, опредѣлены, названы, изображены и раздѣлены на классы по ихъ взаимнымъ отношеніямъ.

Они означаются семью буквами; Ц, Д, Э, Ф, Г, А, Х. Итальянцы и французы эти ноты называютъ: (До, Ре, Ми, Фа, Соль, Ла, Си) Каждый изъ этихъ различныхъ звуковъ, какъ письменный знакъ, изображаемый на бумагѣ, называется общимъ именемъ нота.



Ноты пишутся на пяти линейкахъ или между этими линейками параллельными между собою, которыя составляютъ нотную систему или нотный планъ. Онъ есть слѣдующій:

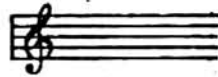
#### ЗНАКИ НОТНАГО ПЛАНА.



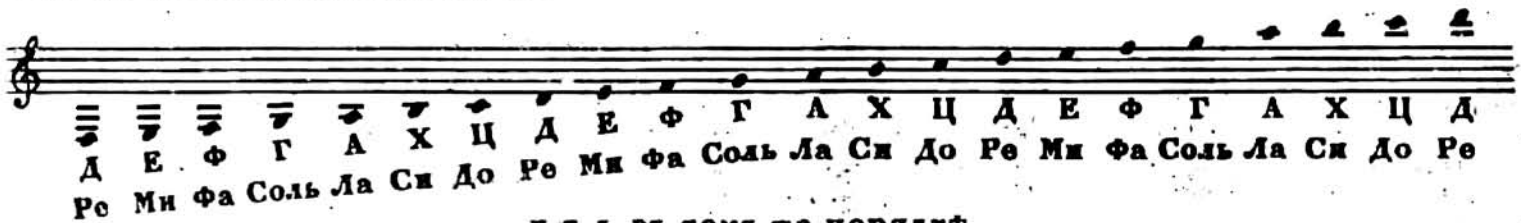
Ноты пишутся также на и между вспомогательными или дополнительными линиями которыя употребляются тогда, когда нотного плана недостаточно для выражения какой либо мелодіи.



Въ началѣ пяти линій, ставится знакъ, называемый ключемъ. Для гитары употребляется только ключъ скрипичный.



Вотъ для примѣра полная восходящая гамма на гитарѣ, гдѣ видны тоны на линіяхъ и ноты на добавочныхъ линіяхъ.



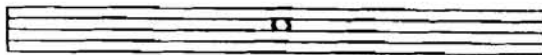
Г. т. д. въ томъ же порядкѣ.

#### О ЗНАЧЕНІИ (ВЫДЕРЖИВАНІИ) НОТЪ И ТОЧКИ.

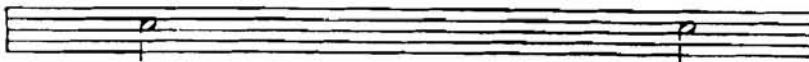
Прислушиваясь внимательно къ какой либо мелодіи, мы замѣчаемъ, что сущность ея не состоитъ единственно въ соединеніи звуковъ, соединеніе, которое само по себѣ представляло бы мало разнообразіи, но также въ большемъ или меньшемъ протяженіи этихъ звуковъ. Это относительное протяженіе называется выдерживаніемъ; оно обозначается самымъ видомъ ноты, какъ то видно изъ слѣдующей таблицы.

## СРАВНИТЕЛЬНАЯ ТАБЛИЦА ОТНОСИТЕЛЬНО ВЫДЕРЖИВАНИЯ НОТЪ.

Цѣлая нота  
содержитъ въ себѣ:



Два половинныя



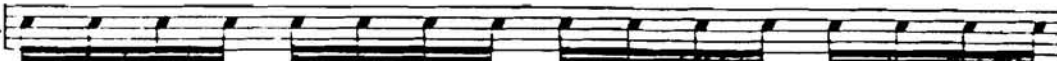
Четыре четверти.



Восемь осьмыхъ.



Шестнадцать шестнадцатыхъ.



Тридцать два тридцать вторыхъ.



Шестдесятъ четыре шестдесять четвертыхъ.



## О ТОЧКѢ И ДВОЕТОЧИИ.

Различныя выдерживанія нотъ, какъ онѣ показаны въ вышеріложенной таблицѣ, иногда недостаточны для выраженія мысли композитора. Звукъ который онъ хочетъ выразить, можетъ имѣть протяженіе, которое менѣе полуноты и болѣе четверти, или болѣе чѣмъ полунота и менѣе цѣлой ноты и проч. Такъ какъ нѣтъ особеннаго знака для изображенія этого звука, средняго между нотой и полунотою, полунотою и четвертью, то этотъ недостатокъ замѣняется точкою.

Точка, поставленная послѣ ноты, увеличиваетъ выдерживаніе ея въ половину; по этому цѣлая нота съ точкою равняется тремъ половиннымъ, половинная нота съ точкою — тремъ четвертнымъ и т. д.

Цѣлая нота съ точкою.	Половинная нота съ точкою.	Четвертная нота съ точкою.	Осьмая нота съ точкою.	Шестнадцатая нота съ точкою.	Тридцать вторая нота съ точкою.
					

Часто за первой точкою ставится еще вторая; тогда вторая точка имѣетъ половину значенія первой.



и т. д.

## О ПАУЗАХЪ.

Паузы суть знаки, которые означаютъ, что на нѣкоторое время должно остановить пѣн или прервать игру. Цель ихъ доставить отдыхъ голосу пѣвца или пальцамъ игрока, отстранить запутанность между фразами и частями ихъ, выставить одинъ голосъ перед другимъ, а иногда произвести эффектъ неожиданнымъ перерывомъ.

Выдерживаніе или значеніе паузъ соотвѣтствуетъ значенію нотъ: слѣдовательно цѣлая пауза соотвѣтствуетъ цѣлой нотѣ, половинная пауза половинной нотѣ, четвертая пауза четвертой нотѣ, осьмая осьюмой нотѣ и т. д.

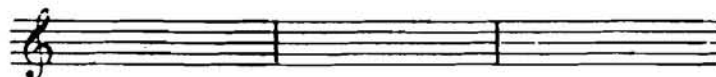


Точка и двоеточіе, о которыхъ было говорено въ предыдущей главѣ, тоже ставятся за паузами и точно въ такой же мѣрѣ увеличиваютъ ихъ выдерживаніе.



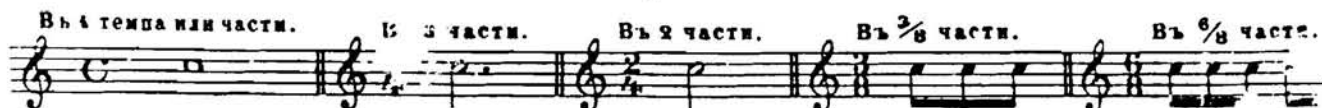
## О ЗНАКАХЪ ТАКТА И ТРИОЛЯХЪ.

Ноты всякаго значенія, изъ которыхъ составляется музыкальная пѣса, дѣлятся на равныя части, которыя называются тактами; каждый изъ нихъ заключается между двумя поперечными чертами.



Далѣе: каждый тактъ раздѣляется на части, которыя называются темпа. Самые употребительные такты въ 4 темпа или части, въ 3 темпа, въ 2 темпа, въ темпъ  $\frac{3}{8}$  самый сложный въ  $\frac{6}{8}$ .

Вотъ знаки, которыми означается темпъ:



Въ тактахъ въ 4, 3 и 2 части (темпа), каждая четвертная нота составляетъ темпъ; въ тактахъ въ  $\frac{3}{8}$  и  $\frac{6}{8}$ , каждая осьмая составляетъ темпъ. Напримѣръ:



Иногда вместо  $\frac{2}{8}$  ставится  $\frac{3}{8}$  или вместо  $\frac{3}{8}$  —  $\frac{6}{8}$ , это называется триолями. Обыкновенно их можно узнать съ перваго раза: надъ ними ставится цифра 3, если вместо двухъ нотъ поставлены три ноты, и цифра 6, если вместо четырехъ нотъ поставлены шесть.



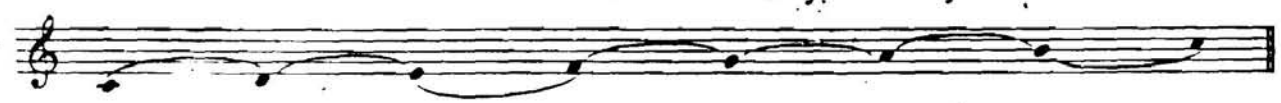
### ОБЪ ИНТЕРВАЛЛАХЪ.

Разстояніе отъ одного тона до другаго называется интерваломъ.



Всякій, имѣющій хорошіи слухъ, легко замѣтитъ, что разстояніе отъ одного звука до другаго не всегда одно и тоже. Оно, напримѣръ, больше отъ Ц до Д, чѣмъ отъ Э до Ф. Большее разстояніе называется цѣлымъ тономъ, меньшее полу-тономъ.

Гамма состоитъ изъ пяти цѣлыхъ и двухъ полу-тоновъ.



Цѣлый тонъ. Цѣлый тонъ. Полу-тонъ. Цѣлый тонъ. Цѣлый тонъ. Цѣлый тонъ. Полу-тонъ.

### О ДІЕЗЬ, БЕМОЛЬ И БЕКАРЪ ИЛИ ЗНАКЪ ОТКАЗА.

Пока какая нибудь нота, относительно той ноты, которая въ гаммѣ стоитъ впереди ея, сохраняетъ разстояніе, показанное въ предъидущей главѣ, она называется натуральною нотою. Слѣдовательно натуральное Д есть то, которое тономъ выше натурального Ц; натуральное Э есть то, которое тономъ выше натурального Д; натуральное Ф полу-тономъ выше натурального Э. Эти разстоянія могутъ уменьшаться или увеличиваться посредствомъ знаковъ, которые называются знаками измѣненія, именно посредствомъ діеза и бемоля.

Діезь ♯ повышаетъ ноту, предъ которой онъ стоитъ, на малый полу-тонъ, т.е. на полу-тонъ, который почти не замѣтно ниже, чѣмъ полу-ноты натуральной гаммы. Такіе діезные звуки получаютъ свои наименованія посредствомъ присоединенія къ названію натуральныхъ звуковъ слога исъ. Слѣдовательно они суть дисъ, дисъ, эисъ, фисъ, гисъ, аисъ и хисъ.

Бемоль ♭ напротивъ понижаетъ ноту, предъ которой онъ стоитъ на малый полу-тонъ. Названія бемолей слѣдующія: цесъ, десъ, эсъ, гесъ, асъ и в.

Діезы и бемоли пишутся или въ началѣ какой нибудь пѣссы послѣ ключа, или только случайно передъ какой-либо нотою.



Случайный Діезь.

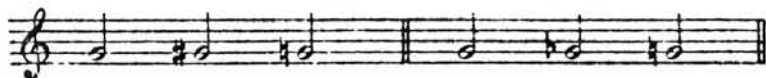
Случайный Бемоль.



Если эти знаки встречаются въ началѣ какой-нибудь пѣснѣ, то всѣ ноты, стоящія на ней или промежуткѣ, на которомъ поставленъ знакъ, а также ноты, носящія одинаковое с ними названіе, находятся подъ вліяніемъ Діеза и Бемоли.

Если же эти знаки случайно встрѣтятся передъ какою-либо нотой, то они имѣютъ дѣйствіе только на тотъ тактъ, въ которомъ находится діезная или бемольная нота.

Знакъ отказа  $\natural$  или Бекаръ, уничтожая дѣйствіе Діеза или Бемоля, приводитъ звукъ въ его нормальное положеніе.



Діезы и Бемоли ставятся послѣ ключа въ слѣдующемъ порядкѣ:

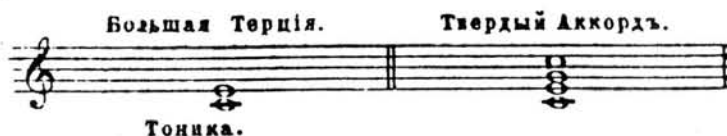


Двойной Діезъ  $\sharp\sharp$  повышаетъ ноту на цѣлый тонъ; двойной Бемоль  $\flat\flat$  понижаетъ ноту на цѣлый тонъ.

### О ТОНѢ.

Различаютъ два рода тоновъ: твердый и мягкій тонъ (дуръ и моль, мажоръ и миноръ).

Твердый тонъ есть таковой тонъ, въ которомъ отъ первой ноты гаммы, называемой тоникой, до третьей ноты или Терціи считаютъ два цѣлые тона, какъ напр. въ гаммѣ Ц (С), которую мы привели выше.



Въ мягкомъ тонѣ Тоника отстоитъ отъ своей Терціи только на одинъ цѣлый тонъ и одинъ полу-тонъ.



Ладъ Дуръ называется среднимъ ладомъ Моль, если онъ послѣ ключа имѣетъ столько же Діезовъ и Бемолей.



Ф дуръ. В дуръ. Ес дуръ. Ас дуръ. Дес дуръ.



Самые же удобные и наиболѣе употребительные тоны на семи-струнной гитарѣ: Ц дуръ, Ц моль, Г дуръ, Г моль, Е моль, Д дуръ, Д моль, А моль и X моль.

Всякій ладъ, Дурь или Мошь получаетъ названіе отъ тоникн своей гаммы.  
Тоника лада Дурь съ Діезами есть нота, стоящая надъ послѣднимъ Діезомъ поставлен—  
нымъ подлѣ ключа.



Напротивъ Тоника сроднаго лада Минорь есть нота, стоящая подъ послѣднимъ Діезомъ.



Тоника лада Мажорь съ Бемолями есть четвертая нота надъ послѣднимъ Бемолемъ.



Тоника сроднаго ему тона Мошь есть пятая нота подъ послѣднимъ Б.



Лады Ц—дурь натуралный и сродный ему А—мошь вовсе не имѣеть ни # ни b.

### ОБЪ УДАРЕНІИ.

Разнообразіе составляетъ величайшую прелесть въ музыкѣ. По этому приняты разные спо—  
бы выражать или ударить звуки. Правильное удареніе звука влечетъ за собою чистоту, лег—  
сть и надлежащую определенность и твердость въ исполненіи какой-либо піесы.  
Есть три рода удареній: ноты могутъ игратья или отрывисто, или протяжно или связно.  
Взять ноту отрывисто значитъ взять ее очень коротко, такъ сказать, остро и опредѣ—  
нно. Такого рода удареніе означается маленькою черточкою (').



Протяжныя ноты берутся съ меньшею остротою, какъ отрывистыя, и означаются точ—  
кою подъ или надъ нотою (°).



Легато означается дугою ~, поставленною надъ двумя, тремя, и болѣе нотами. Иг—  
ръ легатами, есть слѣдующій способъ: Должно ударить, какимъ придется пальцомъ пра—  
вой руки, первую изъ соединенныхъ легатомъ нотъ; слѣдующіе же звуки надо извлекать  
пальцами лѣвой руки, переставляя ихъ съ одного лада на другой.



Если легато будетъ на отдаленномъ разстояніи отъ одной ноты до другой, то ударивъ первую изъ связанныхъ легатомъ нотъ, которымъ либо пальцемъ правой руки, необходимо скользнуть до второй ноты тѣмъ же пальцемъ лѣвой руки, которымъ была взята первая нота, на примѣръ.



Если легато помѣщено надъ двумя нотами одинакаго достоинства, то должно играть только первую ноту, вторую же выдерживать впродолженіи половины, одного, или же нѣсколькихъ тактовъ на примѣръ:



#### ОБЪ УКРАШЕНІЯХЪ.

Нотами украшенія называются такія ноты, которыя, какъ уже показываетъ ихъ названіе, не принадлежатъ собственно къ мелодіи, но служатъ или для украшенія ея или для набѣжанія однообразія въ звукахъ. Онѣ бываютъ разнаго рода: Форшлагъ, двойной Форшлагъ, Группетто и Трель.

Форшлагъ обыкновенно образуется изъ той ноты, которая лежитъ или подъ главною нотою или надъ нею. Въ последнемъ случаѣ разстояніе можетъ быть только на пол-тона.

Форшлагъ по своему выдерживанію равенъ обыкновенно половинѣ главной ноты; бываютъ однако случаи, что онъ выдерживаетъ и болѣе.



Если форшлагъ играется скоро, то какое бы ни было выдерживаніе его главной ноты его обыкновенно означаютъ маленькою поперечною черточкою.



Двойной форшлагъ играется обыкновенно скоро и связно.





Грунетто есть украшеніе, состоящее изъ трехъ маленькихъ нотъ, которыя пишутся или передъ главною нотою или за нею. Въ первомъ случаѣ грунетто выписывается сплошн; въ последнемъ - оно только означается знакомъ  $\sim$ .



Трель, неправильно называемая Кадансомъ, есть переменнo скорое удареніе двухъ нотъ которыя въ гаммѣ лежатъ одна подлѣ другой. Она состоитъ изъ главной ноты, которая написана и слѣдующей верхней ноты, которая не пишется и которую должно прибавить, исполняя трель; она означается буквами *tr*.



Трель исполняется на гитарѣ двоякимъ образомъ. Иногда четырьмя или тремя пальцами правой руки, на двухъ струнахъ; или же главная нота берется на одной струнѣ только одинъ разъ; слѣдующая же за нею верхняя нота, отбивается на той же струнѣ и тѣмъ же пальцемъ лѣвой руки, которымъ играющій найдетъ удобнѣе напр.



### ОБЪ АКЦЕНТѢ.

Акцентъ употребляется для того, чтобы выразить въ какой нибудь мѣсѣ большую или меньшую степень силы или мягкости, смѣлости или пріятности. Эти оттѣнки придаютъ цѣлню надлежащій цвѣтъ и разнообразіе; они уничтожаютъ его монотонность и способствуютъ къ выраженію чувства композитора.

Эти акценты означаются или знаками или словами.

Знакъ  $\llcorner$  означаетъ, что звукъ долженъ усиливаться.

Знакъ  $\lrcorner$  означаетъ, что звукъ точно такимъ образомъ долженъ ослабѣвать, уменьшаться.

Оба знака, соединенные вмѣстѣ  $\llcorner \lrcorner$  означаютъ, что цѣлая музыкальная фраза должна начинаться тихо, слабо, потомъ звуки должны становиться сильнѣе до половины фразы начиная съ половины они должны постепенно ослабѣвать до конца.

Если знакъ  $\lrcorner$  стоитъ на отдѣльномъ тонѣ, то эту ноту должно особенно выразить.

Слова, которые употребляются для той же цели, как вышеприведенные знаки, чрезвычайно много. Упомянемъ только главнѣйшія, объяснивъ значеніе:

**PIANO**, или только первая буква *p*, — тихо, слабо.

**PIANISSIMO**, или *pp*, — очень слабо, очень тихо.

**DOLCE**, или *dol*, — цѣжно.

**FORTE**, или просто *f*, — сильно.

**FORTISSIMO**, или *ff*, — очень сильно.

**MEZZO FORTE**, или *mf*, — не очень сильно, полусильно.

**RINFORZANDO**, или *rinf*, или *rfz*, — усиливая, но не рѣзко.

**SFORZANDO**, или *sf*, *sfz*, — ударить ноту сильно.

**CRESCENDO**, или *cres*, — постепенно усиливая.

**DECRESCENDO**, или *decres*, — уменьшая постепенно силу.

**SMORZANDO**, или *smorz*, — дать звуку какъ бы замирать.

### О ЗНАКАХЪ ОТСЫЛКИ, ПОВТОРЕНІЯ, ОСТАНОВКИ (ФЕРМАТЪ) И СОКРАЩЕНІЯХЪ.

Знакъ  $\S$  означаетъ Указаніе на предъидущій подобный знакъ, съ котораго надобно опять снова играть и продолжать до слова **FINE** (конецъ). Если указывается на начало пѣссы, то ставятся обыкновенно двѣ буквы **D.C.**, которыя суть сокращенія итальянскихъ словъ **Da Capo**, — что значитъ, съ начала.

Различныя части пѣссы раздѣляются двойною толстою линією **||**.

Если къ этому знаку спереди присоединяются двѣ точки **||**, то это знакъ повторенія и часть пѣссы, послѣ которой онъ стоитъ, надобно повторять два раза.

Знакъ  $\frown$  (фермата) означаетъ, что можно приостановить движеніе такта и продолжать выдерживаніе ноты или паузы сколько угодно.



Сокращенія употребляются для избѣжанія повтореній однѣхъ и тѣхъ же нотъ. Такъ напр. вмѣсто того, чтобы поставить четыре **Ц** въ видѣ шестнадцатыхъ, пишется только одинъ **Ц**, какъ четверть съ двумя штрихами на шейкѣ, и проч. и проч.



## О ТЕМПѢ (ДВИЖЕНІИ).

тъ есть большая или меньшая степень скорости, съ которою исполняется музыкальная. Перебѣнить темпъ назначенный композиторомъ, значитъ испортить его произведение и ложный смыслъ а иногда дѣйствительно прекрасныя мѣста, превращать въ и смѣшныя идеи. По сему ученикъ долженъ стараться усвоить себѣ мысли авторя обыкновенно означаются слѣдующими итальянскими словами:

**GRAVE**,— самое медленное движенію.

**LARGO**,— обширно, очень медленно и важно.

**LENTO**,— тихо, медленно.

**LARGHETTO**,— менѣе важно и медленно какъ **Largo**.

**ADAGIO**,— тихо.

**ANDANTE**,— не слишкомъ скоро и не слишкомъ тихо.

**ANDANTINO**,— немножко скорѣе какъ **Andante**.

**ALLEGRETTO**,— умѣренно, весело, но притомъ съ пріятностію.

**ALLEGRO**,— весело и оживленно.

**PRESTO**,— скоро, быстро.

**PRESTISSIMO**,— съ стремительною быстротою.

**TEMPO di MARCIA**,— какъ маршъ.

**CON MOTO**,— съ движеніемъ.

**RITARDANDO** или **RALLENTANDO**,— медля и постепенно останавливая скорость.

**RITENUTO**,— удерживая темпъ.

**ACCELERANDO**,— ускоряя.

**AD LIBITUM** или **A PIACERE**,— по желанію играющаго.

**A TEMPO**,— въ предъидущій темпъ.

**ESPRESSIVO**, или **espress**,— выразительно.

**AFFETTUOSO**,— трогательно.

**MAESTOSO**,— величественно.

**CANTABILE**,— съ нѣжнымъ пѣніемъ.

**CON ESPRESSIONE**, или **con espress**,— выразительно.

**LEGATO**,— плавно.

**LEGGIERO**,— легко.

**CON ANIMA**,— задумчиво.

**CON SPIRITO**,— съ одушевленіемъ.

**CON GRAZIA** или **grazioso**,— граціозно.

**CON JUSO**,— со вкусомъ.

**CON DELICATEZZA**,— съ утонченностію

**CON FUOCO**,— съ огнемъ.

**CON FORZA**,— сильно.

**CON CALORE**,— съ жаромъ.

**CON BRIO**, или **brioso**,— блистательно.

**AGITATO**,— встревоженно, съ волненіемъ.

**SCHERZANDO**,— шутя.

**Mosso**,— съ оживленіемъ.

**SEMPRE**,— всегда.

**MODERATO**,— умѣреннымъ темпомъ.

**VIVACE**,— живо, возбуждительно.

**VOI TI RIVITO**, или **V. S.**— оборотить страницу

# ГРИФЪ ГИТАРЫ РАЗДѢЛЕННЫЙ НА ПОЛУТОНЫ.

Струны свободныя.

Д. Г. X. Д. Г. X. Д.

○ Сей кругъ означаесть тѣ мѣста на грифѣ, по которымъ строится Гитара.

- Ладъ 1.
- Ладъ 2.
- Ладъ 3.
- Ладъ 4.
- Ладъ 5.
- Ладъ 6.
- Ладъ 7.
- Ладъ 8.
- Ладъ 9.
- Ладъ 10.
- Ладъ 11.
- Ладъ 12.

**ПРИМѢЧАНІЕ.**  
 Большая гитара дѣлается съ 24ми ладами, такъ что послѣдняя высокая нога издаетъ звукъ октавой выше верхнего Д ноты отъ 17го до 24го лада, берутся только на струнѣ Д (квинта) и то очень рѣдко.

Гармонич. зву

Гармонич. зву

Гармонич. зву

- Ладъ 13.
- Ладъ 14.
- Ладъ 15.
- Ладъ 16.
- Ладъ 17

А 2769 G


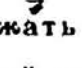
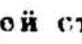
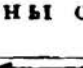
## СТРОЙ ГИТАРЫ, ЕЯ ГРИФЪ И ЛАДЫ.

Гитара строится аккордомъ тона Г-дурь, начиная съ доминанты:



Грифомъ называется верхняя, часть гитарной ручки поперечная на грифъ металлическія перекладки, называются Ладами. Разстояніе отъ одного лада къ другому, составляютъ полутонъ.

Лучшій способъ настраивать гитару, слѣдующій:

Подстройте первую струну Д,  прижать на ней пальцемъ лѣвой руки 5<sup>й</sup> ладъ, дающій звукъ Г.  За тѣмъ прижать 4<sup>й</sup> ладъ слѣдующей струны, дающій звукъ X  Потомъ прижать 3<sup>й</sup> ладъ слѣдующей струны, дающій звукъ Д  и такъ далѣе.

Наконецъ подстроить всѣ струны октавами:



Знакъ о, поставленный надъ нотой, означаетъ струну свободную, или открытую, т. е. не прижатую пальцемъ.

### О ГАРМОНИЧЕСКИХЪ ЗВУКАХЪ (Флажолетахъ).

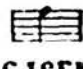

Гармонические звуки исполняются большею частію на 5<sup>мъ</sup> и 12<sup>мъ</sup> ладахъ въ тонѣ Г-дурь, и на 7<sup>мъ</sup> ладу въ тонѣ Д-дурь слѣдующимъ образомъ:

Помѣстивъ мизинецъ или третій палецъ лѣвой руки, на который либо изъ вышеименованныхъ ладовъ, слегка коснувшись струнъ, ударить правой рукою довольно сильно одну или нѣсколько струнъ, изъ которыхъ слѣдуетъ извлечь гармонические звуки, и ударивъ по онымъ отнять немедленно обѣ руки.

Ноты которыя должно играть гармоническими звуками, означаются буквами Fl.  (или flageolet), напримѣръ:



Если послѣ гармоническихъ звуковъ поставлено слово loco, то ихъ слѣдуетъ прекратить и играть обыкновенными звуками.

Гармоническими звуками можно играть во всѣхъ тонахъ и извлекать ихъ навсѣхъ ладахъ. Напримѣръ, если играющій желаетъ взять ноту Ф  въ такомъ случаѣ необходимо прижать ее пальцемъ лѣвой руки, и коснувшись слегка указательнымъ пальцемъ правой руки той же самой ноты октавою выше,  ударивъ по струнѣ большимъ пальцемъ правой руки; и т. д.

## О ПОЛОЖЕНИИ КОРПУСА И РУКЪ.

Играющій на гитарѣ, долженъ сидѣть на стулѣ сообразномъ съ его ростомъ, съ самыхъ первыхъ упражненій должно приучить держать свой корпусъ спокойно и не прибѣгать къ трудныхъ пассажахъ къ неестественнымъ тѣлодвиженіямъ, могущимъ производить на слушателей самое неприятное впечатлѣніе.



Можно употреблять при игрѣ на гитарѣ подъ лѣвую ногу невысокую скамейку, и называть на гитару ленту, перекидывая ее черезъ лѣвое плечо.

Гитару необходимо держать свободно, и не прижимать слишкомъ къ груди. Ручка гитары должна быть наклонена на лѣвую сторону, такъ чтобы Лопатка гитары не выдавалась выше лѣваго плеча играющаго.

При перестановкѣ пальцевъ лѣвой руки съ одного лада на другой, необходимо держать кисть лѣвой руки свободно и по возможности красиво... Для начинающихъ учиться на гитарѣ, это условіе самое первое.

Правую руку слѣдуетъ держать на краю верхней Деки; такъ чтобы кисть руки находилась немного выше Подставки; и пальцы должны быть нѣсколько согнуты.

Пальцы же лѣвой руки, означаются цифрами: 1, 2, 3, 4; большой палецъ отмѣчается знакомъ  $\phi$ . Пальцы правой руки, означаются цифрами: 1, 2, 3, 4.

Большой палецъ правой руки, назначенъ собственно для первыхъ четырехъ басовыхъ струнъ Д, Г, Ха и Д,  въ нѣкоторыхъ же случаяхъ употребляютъ его и на послѣдующихъ струнахъ Г и Ха, 


### ГАММА НА ВСѢХЪ СТРУНАХЪ.

1.	2.	3.	4.	5.	6.	7.
На басу Д.	На басу Г.	На басу Ха.	На басу Д.	На струнѣ Г.	На струнѣ Ха.	На струнѣ Д.



### ГАММА НА ВСѢХЪ СТРУНАХЪ СЪ ДІЕЗАМИ И БЕМОЛЯМИ.

На басу Д.	На басу Г.	На басу Ха.	На басу Д.	На струнѣ Г.	На струнѣ Ха.
					
Есѣ.	Гесѣ.	Асѣ.	Бесѣ.	Десѣ.	Есѣ.

На струнѣ Д.

Есѣ.

НОТЫ ОДИНАКАГО ДОСТОИНСТВА ИЗВЛЕКАЮТСЯ НА СЛѢДУЮЩИХЪ ЛАДАХЪ.

Цифры означаютъ лады.

Г.	А.	Х.	Ц.	Д.	Е.	Ф.	Г.	А.	Х.
									
0 5	2 7	0 4 9	1 5 10	0 3 7 12	2 5 9	3 6 10	0 5 8 12	2 7 10	0 4 9
Ц.	Д.	Е.	Ф.	Г.	А.	Х.	Ц.	Д.	Е.
1 5 10 12	0 3 7 12	8 5 9	3 6 10	5 8 12	7 10 14	9 12 16	10 13 17	12 15	11 14

УПРАЖНЕНИЯ ВЪ АККОРДАХЪ.



The image displays ten staves of musical notation. The first four staves are in 5/8 time, indicated by the '5' over the '8' in the first staff. The fifth staff is in 3/4 time, indicated by the '3' over the '4'. The remaining five staves are in 2/4 time, indicated by the '2' over the '4' in the sixth staff. The notation includes treble clefs, various accidentals (sharps, flats, naturals), and rhythmic markings such as slurs and accents. The music consists of eighth and sixteenth notes, often beamed together in groups. The first staff has a '1' over the first measure and a '5' below it. The second staff has a '0' below the first measure. The sixth staff has a '3' over a triplet of notes. The notation is arranged in a single column, with each staff on a separate line.



This page contains ten staves of musical notation for guitar, arranged in a single system. The music is written in 2/4 time and features a variety of rhythmic patterns and melodic lines. The notation includes chords, single notes, and slurs. Fingerings are indicated by numbers 1, 2, 3, and 4. The key signature has one sharp (F#). The piece concludes with a double bar line and a final chord.

ГАММЫ ВЪ РАЗНЫХЪ ТОНАХЪ.

C-dur.

A-mol.

G-dur.

E-mol.

D-dur.

H-mol.

A-dur.

Fis-mol.

F-dur.