

№ 1872

ИЗДАНИЕ
„СЪВЕРНОЙ ЛИРЫ.“

НОВЫЙ

САМОУЧИТЕЛЬ

ДЛЯ

СЕМИСТРУННОЙ ГИТАРЫ

ПО КОТОРОМУ МОЖНО СЪ ОДНОГО УРОКА ВЫУЧИТЬСЯ ИГРАТЬ
НА ГИТАРЬ БЕЗЪ УЧИТЕЛЯ, НЕЗНАЯ НОТЬ, ПО ЦИФРОВОЙ МЕТОДЪ

СОСТАВИЛЪ

Н. П. Трапезниковъ.

У. 1 р.

С. ПЕТЕРБУРГЪ.

СОБСТВЕННОСТЬ ИЗДАТЕЛЯ

1904 ГОДА.



МУЗЫКАЛЬНЫЙ МАГАЗИНЪ
„СЪВЕРНАЯ ЛИРА“



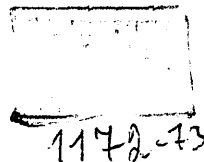
С. ПЕТЕРБУРГЪ, ВЛАДИМИРСКИЙ ПРОСПЕКТЪ Д. № 2.

В.Н.

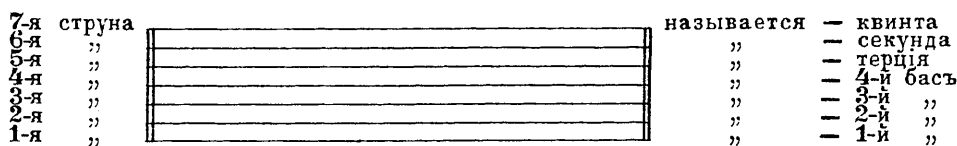
Предисловіе.

При составленіи настоящаго самоучителя для семиструнной гитары я имѣлъ въ виду прежде всего ознакомить любителей игры на гитарѣ съ общимъ понятіемъ о нотахъ, причѣмъ нѣкоторыя изъ изложенныхъ здѣсь правилъ, напримѣръ о раздѣленіи нотъ на цѣлыя, половинныя и пр. изображенія нотъ, о тактахъ и пр. и пр. — правила суть общеупотребительныя при игрѣ на различныхъ музыкальныхъ инструментахъ. Тутъ только отсутствуетъ названіе нотъ и существованіе діэзовъ и бемолей, которые здѣсь совершенно не нужны, т. к. ноты въ этомъ моемъ самоучителѣ пишутся не на пяти-линейной, обыкновенной системѣ, а на семи линіяхъ, соответствующихъ семи струнамъ гитары, а на какихъ ладахъ грифа нужно прижимать пальцами лѣвой руки указаны цифрами, если-же струну нужно взять чистую т. е. открытую, то указано нотами. Изученіе игры по такой системѣ значительно легче, чѣмъ по обыкновеннымъ нотамъ, употребляемымъ для другихъ музыкальныхъ инструментовъ. Въ настоящемъ самоучителѣ помѣщены легкія піесы, болѣе-же трудныя будутъ выходить отдѣльно. Самое объясненіе игры на гитарѣ по настоящей системѣ, хотя очень короткое но простое и ясное, а по этому, учащимся по сему самоучителю не понадобится прибѣгать къ помощи учителя за какимъ либо разъясненіемъ, если-же кому либо оно потребуется, то пусть благоволятъ обратиться въ Музыкальный магазинъ „СѢВЕРНАЯ ЛИРА“ Владимірскій пр. д. 2 гдѣ будетъ указанъ мой адресъ, и я готовъ во всякое время дать желающимъ объясненіе болѣе подробное.

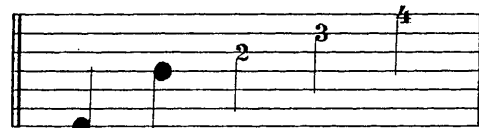
Н. П. ТРАПЕЗНИКОВЪ.



Семь линий проведенных горизонтально служат обозначением семи струн на грифѣ гитары:

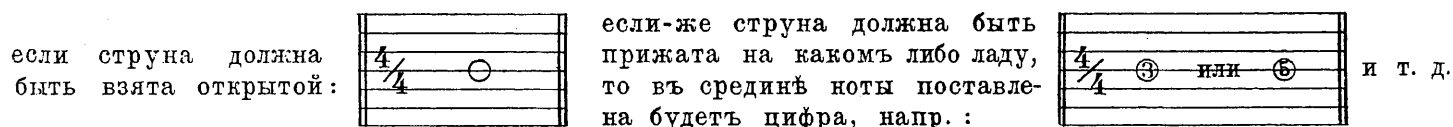


На означенныхъ линияхъ пишутся ноты (○ или ●) или цифры

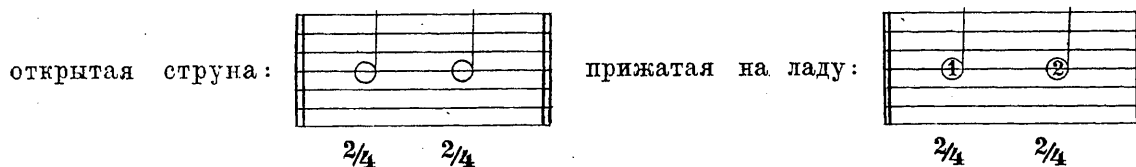


Примѣръ этотъ показываетъ что:

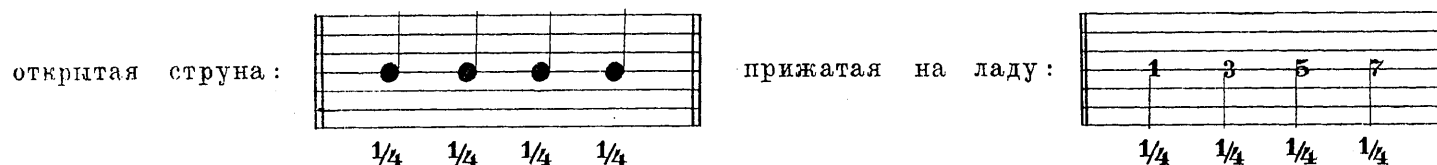
Первую струну (толстый басъ) надо взять открытой, т. е. не прижимая пальцемъ лѣвой руки на какомъ либо ладу грифа. Четвертую струну такъ же надо ударить открытой. Пятой-же струну нужно согласно цифрѣ 2, прижать на второмъ ладу пальцемъ лѣвой руки. Шестую струну прижать на третьемъ ладу, а Седьмую струну прижать на четвертомъ ладу. При чемъ взять за обязательное правило для правой руки что: Большой палецъ всегда играетъ на какой либо одной изъ четырехъ басовыхъ струнъ. Указательный палецъ всегда на пятой струнѣ; Средний палецъ всегда на шестой струнѣ, а Безымянный палецъ всегда на седьмой струнѣ. При исполненіи пьесъ необходимо знать продолжительность каждаго звука изображеннаго цифрой или нотой, такъ-же и продолжительность перерыва мелодіи, называемаго паузой, для этого существуетъ раздѣленіе звука на длительность въ: $\frac{4}{4}$, $\frac{3}{4}$, $\frac{2}{4}$, $\frac{1}{4}$, $\frac{6}{8}$, $\frac{3}{8}$, $\frac{1}{8}$. Чтобы уяснить себѣ различную длительность звука, нужно взять за правило слѣдующее: Пальцемъ правой руки ударить по струнѣ одинъ разъ — получимъ звукъ, въ продолженіи котораго будемъ въ умѣ считать до четырехъ (съ равными промежутками) — такой звукъ называется цѣлымъ и изображается на линияхъ слѣд. знакомъ:




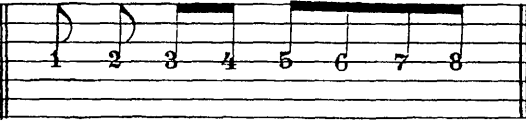
Въ тотъ-же промежутокъ времени (въ умѣ считая четыре) ударить по струнѣ два раза, т. е. первый разъ ударимъ когда считаемъ: разъ, два; — а второй разъ ударимъ когда считаемъ: три, четыре; то к. такой звукъ называется половиннымъ и изображается на линияхъ слѣдующими двумя знаками:



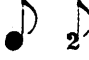


Въ тотъ-же промежутокъ времени (въ умѣ считая четыре) ударимъ по струнѣ четыре раза, т. е. при счетѣ въ умѣ разъ — ударяемъ 1-й разъ, при счетѣ два — ударяемъ 2-й разъ, при счетѣ три — ударяемъ 3-й разъ и при счетѣ четыре — ударимъ 4-й разъ; то к. такой звукъ называется четверть и изображается на линияхъ слѣд. четырьмя знаками:




Въ тотъ-же промежутокъ времени (въ умѣ считая четыре) ударимъ по струнѣ восемь разъ, т. е. при счетѣ: разъ- ударимъ разъ за разомъ — два раза — при счетѣ: два- ударимъ еще два раза, — при счетѣ: три- ударимъ еще два раза — и при счетѣ: четыре- ударимъ еще два раза то каждый такой звукъ называется „восьмая“ и изображается на линияхъ слѣдующими знаками :

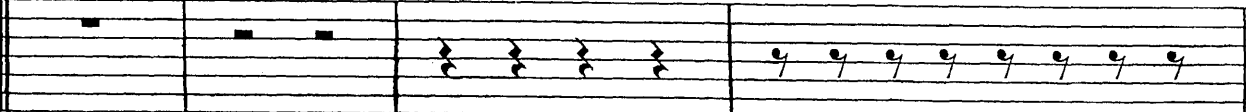
открытая струна :  прижатая на ладу струна : 

$\frac{1}{8}$ $\frac{1}{8}$ $\frac{1}{8}$ $\frac{1}{8}$ $\frac{1}{8}$ $\frac{1}{8}$ $\frac{1}{8}$ $\frac{1}{8}$ $\frac{1}{8}$ $\frac{1}{8}$ $\frac{1}{8}$ $\frac{1}{8}$ $\frac{1}{8}$ $\frac{1}{8}$ $\frac{1}{8}$

* если восьмушка одна то её пишутъ такъ :  если же восьмушекъ нѣсколько написано подрядъ то ихъ съ верху или съ низу соединяютъ одной чертой, напр. : , , и т. д.

Примѣръ раздѣленія звуковъ 

$\frac{4}{4}$ $\frac{2}{4}$ $\frac{1}{4}$. . . $\frac{1}{8}$

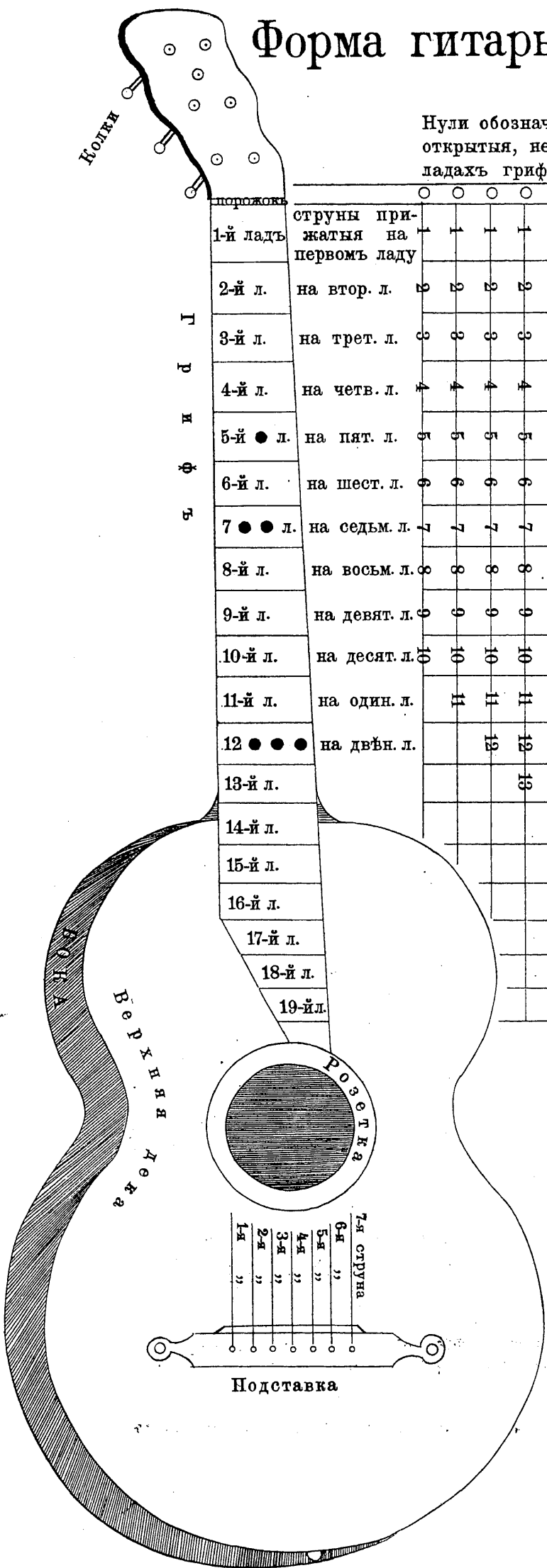
Примѣръ раздѣленія паузъ 

Въ началѣ каждой пьесы стоитъ обозначеніе ея счета наприм. :

$\frac{4}{4}$	при такомъ знакѣ считать въ умѣ до четырехъ	$\frac{3}{4}$	при такомъ знакѣ считать въ умѣ до трехъ	$\frac{2}{4}$	при такомъ знакѣ считать въ умѣ до двухъ	$\frac{3}{8}$	при такомъ знакѣ считать въ умѣ до трехъ	$\frac{6}{8}$	при такомъ знакѣ считать въ умѣ до шести
---------------	---	---------------	--	---------------	--	---------------	--	---------------	--

Форма гитары и объяснение ея строя.

Нули обозначают струны открытыя, не прижатя на ладахъ грифа.



На линейкахъ, т. е. на струнахъ, цифры показываютъ лады, на которыхъ должно прижимать пальцемъ лѣвой руки струну, напр. цифра 1 обозн. что прижимать нужно на первомъ ладу; цифра 2 — на второмъ ладу и т. д.

порожокъ	○	○	○	○	○	○
1-й ладъ	1	1	1	1	1	1
2-й л.	2	2	2	2	2	2
3-й л.	3	3	3	3	3	3
4-й л.	4	4	4	4	4	4
5-й ● л.	5	5	5	5	5	5
6-й л.	6	6	6	6	6	6
7 ● ● л.	7	7	7	7	7	7
8-й л.	8	8	8	8	8	8
9-й л.	9	9	9	9	9	9
10-й л.	10	10	10	10	10	10
11-й л.		11	11	11	11	11
12 ● ● ● л.			12	12	12	12
13-й л.				13	13	13
14-й л.					14	14
15-й л.						15
16-й л.						
17-й л.						
18-й л.						
19-й л.						

Строй гитары.

Чтобы настроить гитару, прежде всего подстраиваютъ въ густой низкій басовый звукъ, первый толстый басъ-струну, и прижавъ его на пятомъ ладу пальцемъ лѣвой руки подстраиваютъ къ нему вторую открытую струну, когда получится совершенно одинаковый звукъ, то въ свою очередь прижимается и вторая струна но на четвертомъ ладу и къ ней подстраивается третья струна открытая, а затѣмъ третью струну прижать на третьемъ ладу и строить къ ней открытую четвертую струну. Четвертую струну прижать на пятомъ ладу и строить къ ней пятую струну. Пятую струну прижать на четвертомъ ладу и строить къ ней шестую струну открытую. Шестую прижать на третьемъ ладу и строить къ ней седьмую открытую струну. При проверкѣ настройки гитары должно оказаться что: струны = 1-я, 4-я и 7-я звучать одинаково; струны: 2-я и 5-я звучать тоже одинаково и струны: 3-я и 6-я тоже звучать между собою одинаково.

Правило какъ держать гитару.

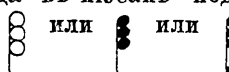
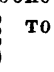
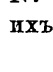
Играть на гитарѣ нужно сидя, лѣвую ногу положить на правую. Грифъ гитары должна придерживать лѣвая рука ладонью. Правая рука предназначена только для перебора струнъ. При игрѣ на гитарѣ корпусъ держать прямо. Гитару положить на колѣни такъ чтобы головка грифа гитары была наклонена къ плечу и приходилась немного выше его. Нижняя дека нѣсколько наклоняется къ груди играющаго, къ колѣнамъ-же прилегаетъ бокомъ. Правая рука находится у подставки, пальцы коей должны быть въ согнутомъ видѣ и касаться струнъ между розеткой и подставкой, при чемъ мизинецъ остается постоянно безъ употребленія. Для извлеченія звука жильныя струны не дергать къверху, а съ силою жать пальцами въ сторону— къ себѣ и затѣмъ ихъ быстро отнять. Большимъ пальцемъ басовыя струны точно такъ-же не слѣдуетъ дергать къверху, а нужно нажимать струны отъ себя, съверху, къ декѣ.

О выборѣ гитары.


Главное достоинство гитары кромѣ ея звучности, заключается въ правильности ладовъ на грифѣ. Необходимо, чтобы струны при нажимѣ ихъ на ладахъ давали правильные тона. Отъ дешевыхъ сортовъ гитаръ, выработываемыхъ кустарями и сбываемыхъ ими въ магазины дюжинами и даже сотнями конечно нельзя ожидать правильнаго, хорошо и тщательно сработаннаго грифа и если встрѣчаются дешевыя гитары съ правильнымъ грифомъ, то это можно отнести къ счастливому исключенію. Кто имѣетъ длинныя пальцы, тотъ можетъ приобретать гитару обыкновеннаго формата, у кого-же пальцы короткіе, то совѣтую приобрести терцъ-гитару, т. е. съ укороченнымъ грифомъ. Недорогія, но правильныя гитары имѣются для желающихъ у меня постоянно, всѣ съ отъемнымъ грифомъ, допускающимъ посредствомъ винта регулированіе положенія грифа.

Такъ какъ теперь мы ознакомились со всѣми почти правилами игры на гитарѣ, то приступимъ къ разбору легкихъ пѣсень:

№ 1. Этюдъ.

Когда въ пѣсахъ подобно № 1-му написаны ноты или цифры одна подъ другой на одной чертѣ напр.  или  или  то ихъ берутъ всѣ вмѣстѣ одновременно, тѣми пальцами, какими приходится на указанныхъ струнахъ играть.

* Кромѣ того № 1-й какъ и слѣд. за нимъ NN^o имѣетъ свой счетъ (темпъ) здѣсь онъ выраженъ знакомъ $\frac{3}{4}$ т. е. показываетъ, что считать нужно эту пѣсу на три. Каждая группа считаема до трехъ раздѣляется чертой называемою „тактъ“.

⊕ Въ нѣкоторыхъ пѣсахъ въ срединѣ или въ концѣ ихъ нарисованъ знакъ  который означаетъ что пѣсу нужно сыграть еще разъ всю т. е. съ начала до этого знака.

№ 2. Вальсъ.

Musical notation for No. 2, Waltz. It consists of two staves in 3/4 time. The first staff has a treble clef and the second has a bass clef. The music features a waltz rhythm with various chords and fingerings indicated by numbers 1 and 2. The piece ends with a double bar line and the word "Fine."

№ 3. Полька.

Musical notation for No. 3, Polka. It consists of two staves in 2/4 time. The first staff has a treble clef and the second has a bass clef. The music features a polka rhythm with many chords and fingerings indicated by numbers 1 and 2. The piece ends with a double bar line and the word "Fine."

№ 4. Я вечеръ въ лужкахъ гуляла.

Musical notation for No. 4, "Я вечеръ въ лужкахъ гуляла." It consists of two staves in 3/4 time. The first staff has a treble clef and the second has a bass clef. The music features a waltz rhythm with various chords and fingerings indicated by numbers 1 and 2. The piece ends with a double bar line and a repeat sign.

№ 5. Какъ у нашихъ у воротъ.

Musical notation for No. 5, "Какъ у нашихъ у воротъ." It consists of two staves in 2/4 time. The first staff has a treble clef and the second has a bass clef. The music features a polka rhythm with many chords and fingerings indicated by numbers 1 and 2. The piece ends with a double bar line and a repeat sign.

№ 6. По всей деревнѣ Катенька.

Two staves of musical notation in 2/4 time. The first staff contains a melody with notes and rests, and the second staff contains a bass line with notes and rests. Fingering numbers (1, 2, 3, 4) are written above and below notes. The piece ends with a double bar line and repeat dots.

№ 7. За горами за долами.

Two staves of musical notation in 2/4 time. The first staff contains a melody with notes and rests, and the second staff contains a bass line with notes and rests. Fingering numbers (1, 2, 3, 4, 5) are written above and below notes. The piece ends with a double bar line and repeat dots.

№ 8. Скучно мнѣ на чужой сторонѣ.

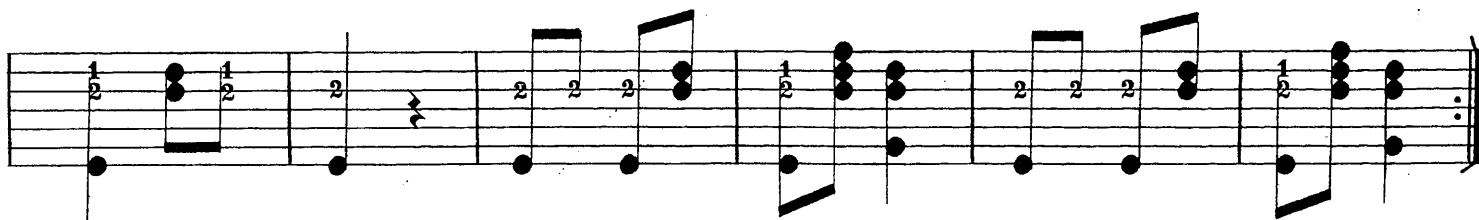
Two staves of musical notation in 4/4 time. The first staff contains a melody with notes and rests, and the second staff contains a bass line with notes and rests. Fingering numbers (1, 2, 3, 4, 5, 7) are written above and below notes. The piece ends with a double bar line and repeat dots.

№ 9. Полосынька.

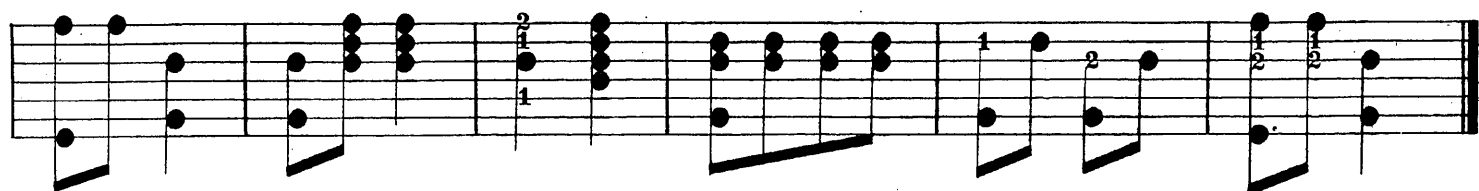
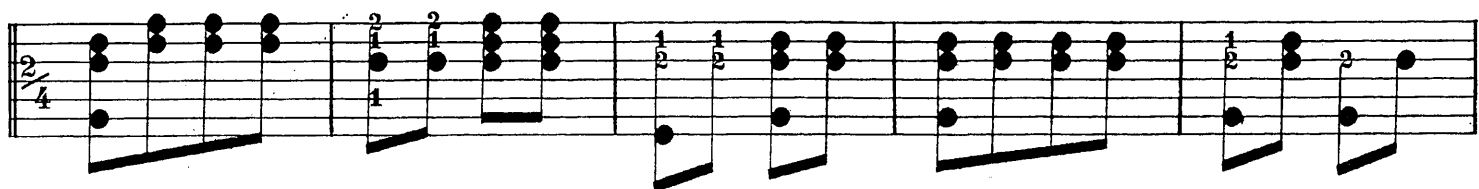
Two staves of musical notation in 2/4 time. The first staff contains a melody with notes and rests, and the second staff contains a bass line with notes and rests. Fingering numbers (1, 2, 3, 4, 5, 7) are written above and below notes. The piece ends with a double bar line and repeat dots.

№ 10. Какъ по- лугу.

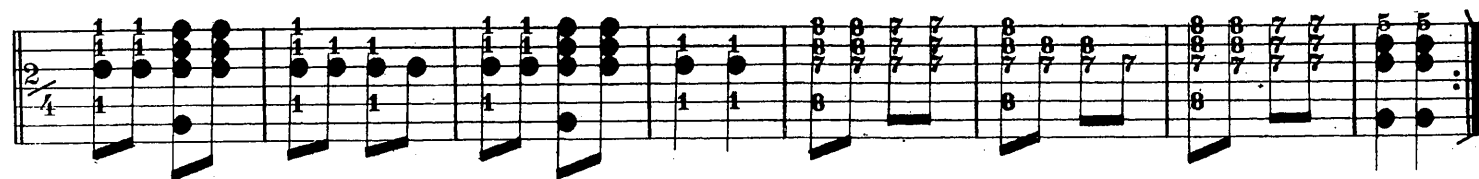
Two staves of musical notation in 2/4 time. The first staff contains a melody with notes and rests, and the second staff contains a bass line with notes and rests. Fingering numbers (1, 2) are written above and below notes. The piece ends with a double bar line and repeat dots.



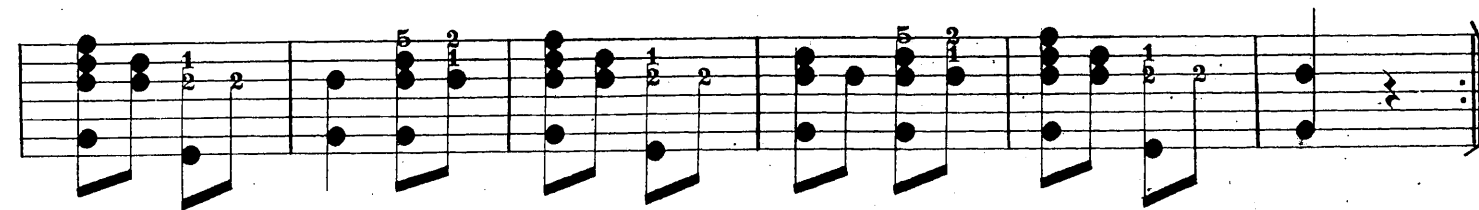
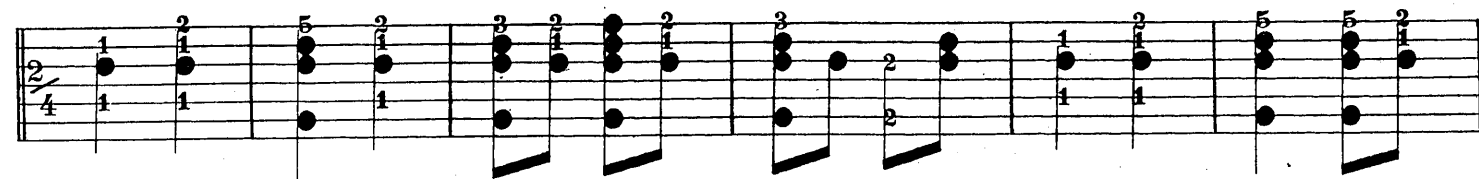
№ 11. Улица широкая.



№ 12. Во саду-ли въ огородѣ.



№ 13. По улицѣ мостовой.



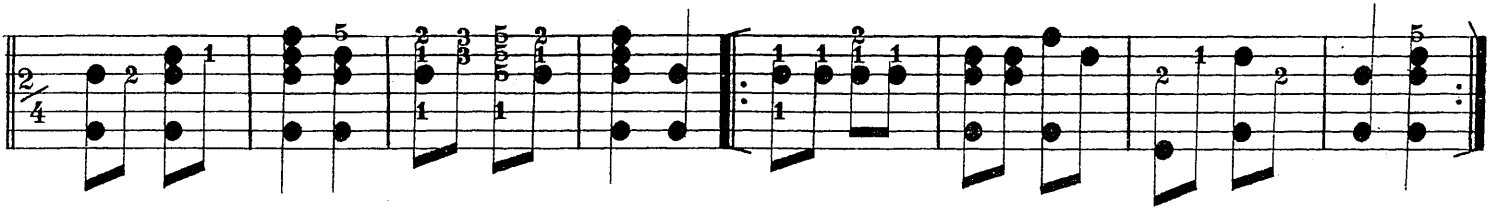
№ 14. Шли три они.

№ 15. Среди долины.

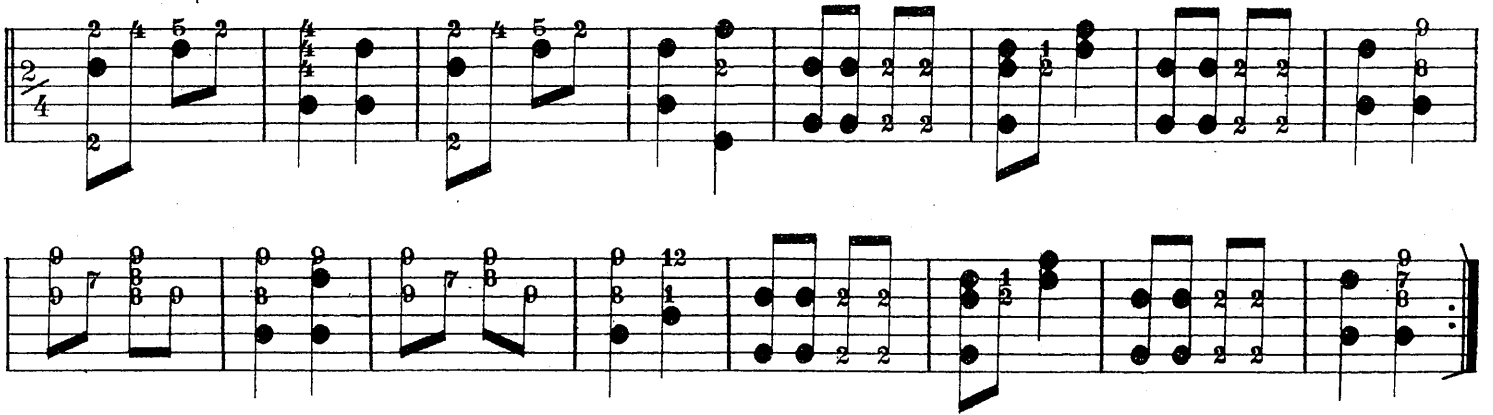
№ 16. Выйду-ли я на рѣченьку.

№ 17. Ванька не шали.

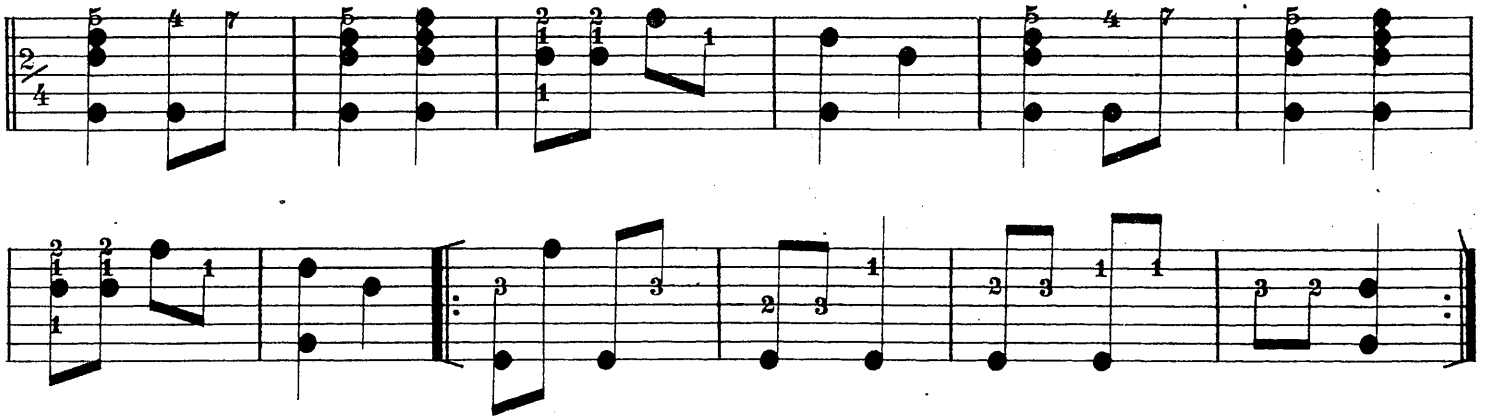
№ 18. Якъ за гаемъ, гаемъ.



№ 19. Зеленая роща.



№ 20. Береза.



№ 21. Внизъ по матушкѣ по Волгѣ.



№ 22. Санта Лючія.
ИТАЛИАНСКАЯ НАРОДНАЯ ПѢСНЯ.

Musical score for 'Santa Lucia' (Italian folk song). The score is written on five staves in 3/4 time. The melody is characterized by a series of eighth notes and dotted rhythms. The accompaniment consists of chords and single notes. The piece concludes with a double bar line and a repeat sign.

№ 23. Куманечекъ побывай у меня.

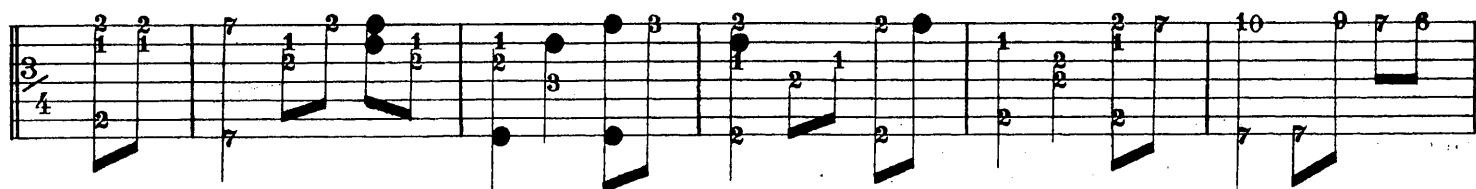
Musical score for 'Куманечекъ побывай у меня' (Cumaneczek pobivaj u menja). The score is written on two staves in 2/4 time. The melody is a simple, rhythmic line of eighth notes. The accompaniment consists of chords and single notes. The piece concludes with a double bar line and a repeat sign.



№ 24. Какъ у насъ на улицѣ.



№ 25. Не брани меня родная.



№ 26. Маргарита.

№ 27. Полно тебѣ солнышко.

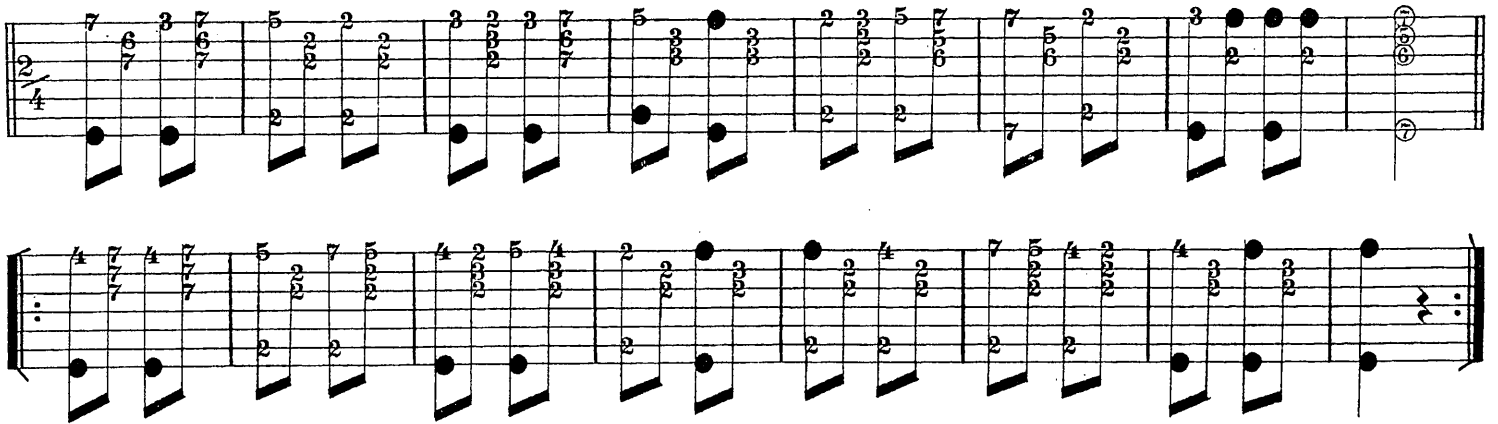
Мелодія.

Полно тебѣ сол-нышко полно тебѣ крас-ное Изъ за лѣ-си - ка свѣ - тить.

*Аккомпа-
ниментъ.*

2. Полно тебѣ дѣвица, полно тебѣ красная
По молодчику тужить.
3. Какъ мнѣ не плакать, какъ не тужить
Мнѣ одной вѣкъ не прожить.
4. Я платочкомъ и со узелочкомъ
Ко милому бросала.

№ 28. Туса.
ЦЫГАНСКАЯ ПЛЯСОВАЯ ПЪСНЯ.



№ 29. Вдоль да по рѣчкѣ.

Вдоль да по рѣч-кѣ вдоль по Ка-ван-кѣ Си-зый се-ле-зень плы-ветъ

Вдоль да по бе-режку вдоль по кру-то-му До-брый мо-ло-дець и-детъ.

2. Самъ со кудрями, самъ со русыми
Разговариваетъ
Кому мои кудри, кому мои русы
Достанутся разчесать.

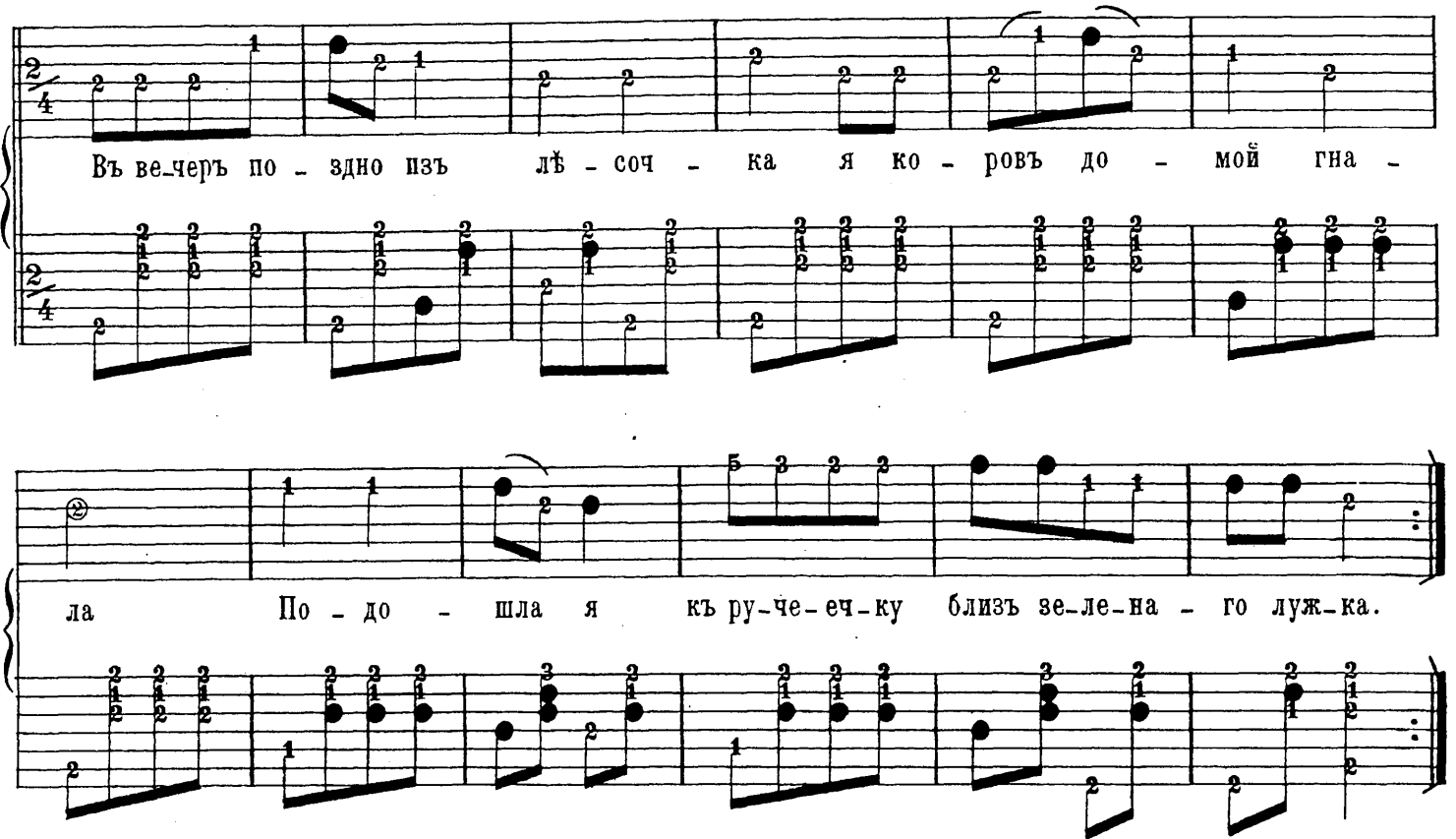
3. Доставались кудри, доставались русы
Старой бабѣ разчесать

Она ихъ не чешетъ, она ихъ не гладитъ
Только волосы деретъ.

4. Доставались кудри, доставались русы
Красной дѣвицѣ чесать

Она ихъ чешетъ, она ихъ и гладитъ
И волосъ къ волосу кладетъ.

№ 30. Въ вечеръ поздно изъ лѣсочка .



Въ вечеръ по - здно изъ лѣ - соч - ка я ко - ровъ до - мой гна -

ла По - до - шла я къ ру - че - еч - ку близъ зе - ле - на - го луж - ка .

2. Вижу баринъ ѣдетъ съ поля, двѣ собаки впереди
Лишь со мной онъ поровнялся, взоръ свой бросилъ на меня.
3. Здравствуй милая красотка, изъ котораго села
Вашей милости сударь крестьянка отвѣчала ему я.
4. Не тебя ли моя радость егеръ за сына просилъ
Его сынъ тебя не стоитъ, не къ тому ты рождена.
5. И по утру всё узнають для кого ты суждена
У Успенскаго собора въ большой колоколь звонять
Нашу милую Парашу вѣнчать съ бариномъ хотять.

№ 31. Русскій гимнъ .

